

Wie installieren Sie benutzerdefinierte *POIs* auf einem PRO 8270 / 82 75?



Ein TomTom PRO 82xx-Navigationsgerät verwendet OV2-Dateien für benutzerdefinierte *POIs*. Sie müssen die relevanten OV2-Dateien in den internen Speicher des Geräts kopieren.

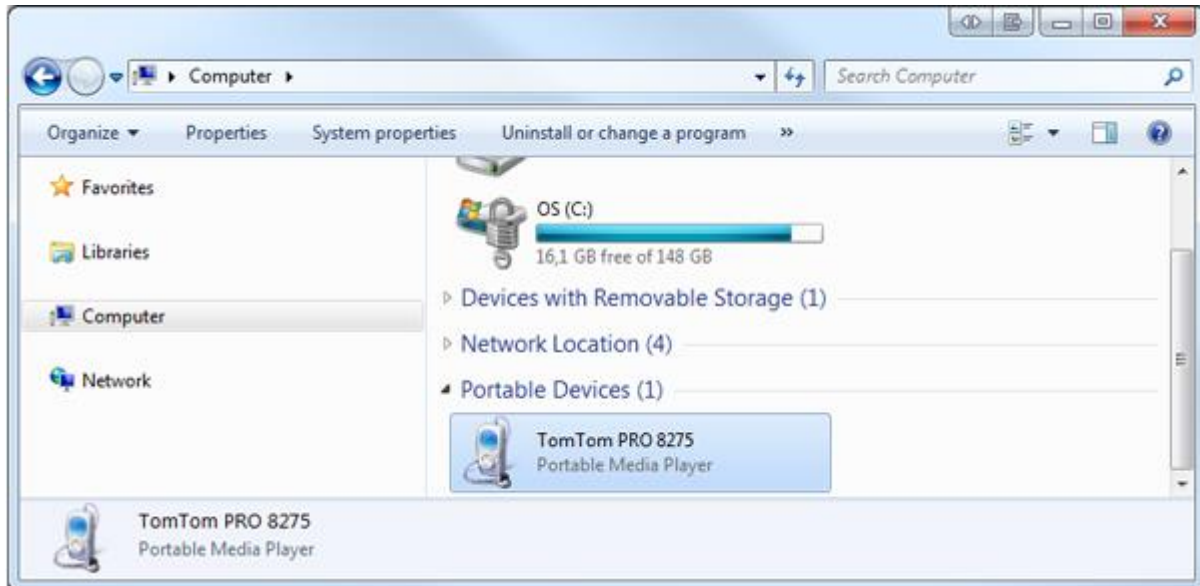
Zum Importieren einer OV2-Datei auf ein PRO 82xx gehen Sie wie folgt vor:

1. Verbinden Sie das PRO 82xx über das im Lieferumfang des Geräts enthaltene USB-Kabel mit Ihrem Computer und schalten Sie dann das Gerät ein.

Wichtig: Verwenden Sie NUR das im Lieferumfang des Geräts enthaltene USB-Kabel. Andere USB-Kabel funktionieren möglicherweise nicht. Sie können nicht die Gerätehalterung des PRO 82xx verwenden, um Ihr Gerät mit Ihrem Computer zu verbinden. Verbinden Sie Ihr Gerät über das USB-Kabel direkt mit einem USB-Anschluss des Computers, nicht mit einem USB-Hub oder dem USB-Anschluss einer Tastatur oder eines Monitors.

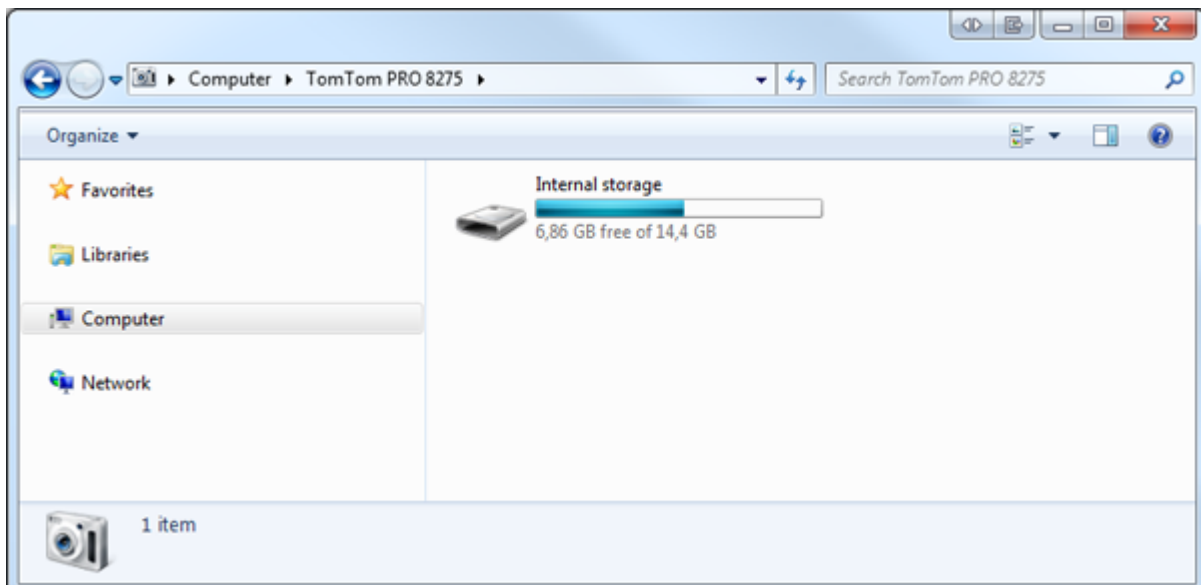
2. Öffnen Sie auf Ihrem Computer ein Dateiverwaltungsprogramm (z. B. Windows Explorer).

3. Öffnen Sie das Gerät über das Dateiverwaltungsprogramm.

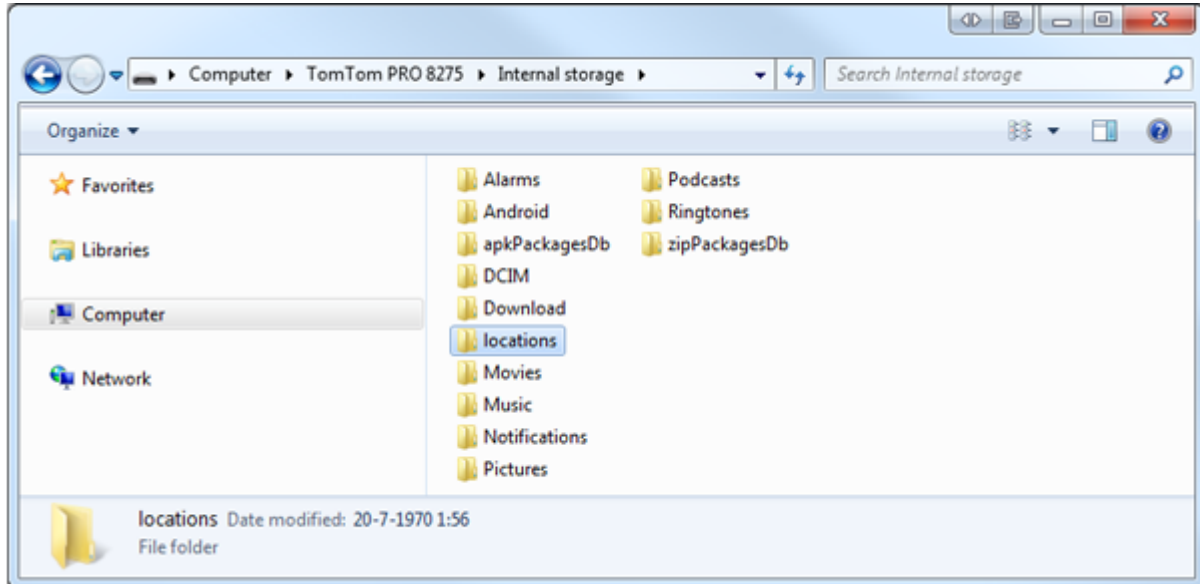


Hinweis: Das Gerät wird im Dateisystem Ihres Computers als tragbares Gerät „TomTom PRO 82xx“ angezeigt.

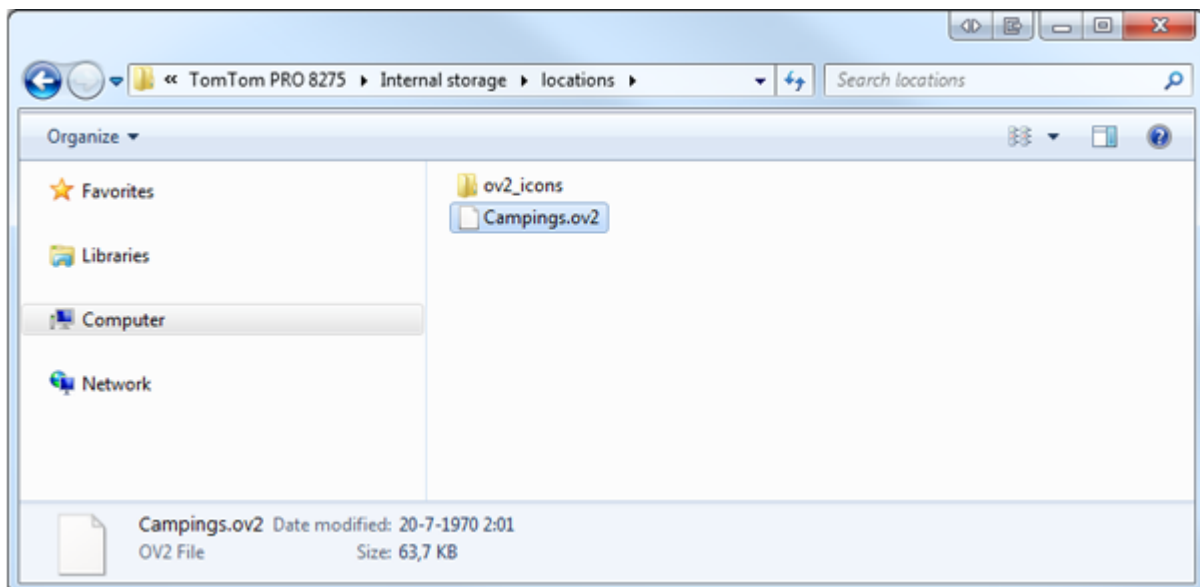
4. Öffnen Sie den internen Speicherordner des Geräts.



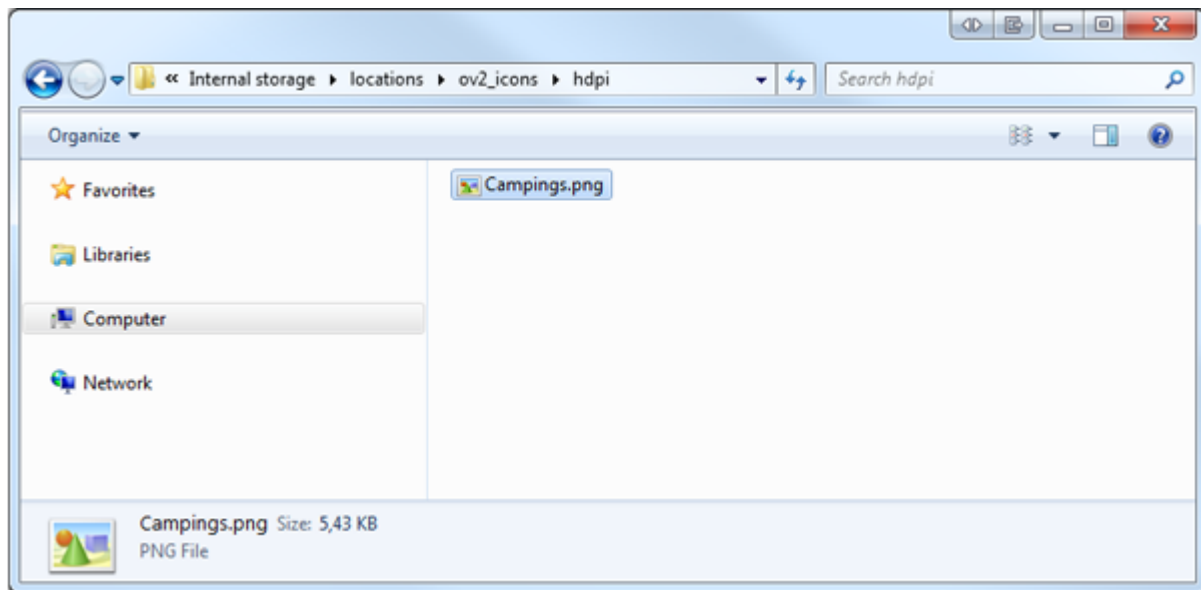
5. Öffnen Sie den Ordner mit gespeicherten Orten.



6. Kopieren Sie die OV2-Dateien von Ihrem Computer in den Ordner mit gespeicherten Orten.



7. Wenn für Ihre OV2-Datei eine dazugehörige Symboldatei vorhanden ist, können Sie diese Datei auch nach „/locations/ov2_icons/hdpi/“ kopieren. Die Symboldatei enthält das Stecknadelsymbol für den POI-Standort auf der Karte.



Wichtig: Das Symbol sollte eine PNG-Datei mit 48 x 48 Pixel sein. Außerdem muss der Dateiname dem der OV2-Datei entsprechen (mit Ausnahme der Dateierdung).

8. Trennen Sie das Gerät sicher von Ihrem Computer.

Die OV2-Datei wird importiert. Anschließend wird die Nachricht „Neue Liste von Orten hinzugefügt“ angezeigt.

Hinweis: Es ist unter Umständen notwendig, das Gerät in den Ruhemodus zu versetzen und es dann wieder zu aktivieren, bevor die *POIs* angezeigt werden.

9. Wählen Sie im Hauptmenü des Geräts „Meine Orte“ aus.

Die neuen *POIs* werden in der Liste angezeigt.

10. Wählen Sie die neuen *POIs* aus.

Die neue *POI*-Liste mit allen *POIs* wird geöffnet.

11. Wählen Sie die Kartenansicht aus, um die *POIs* auf der Karte anzuzeigen.